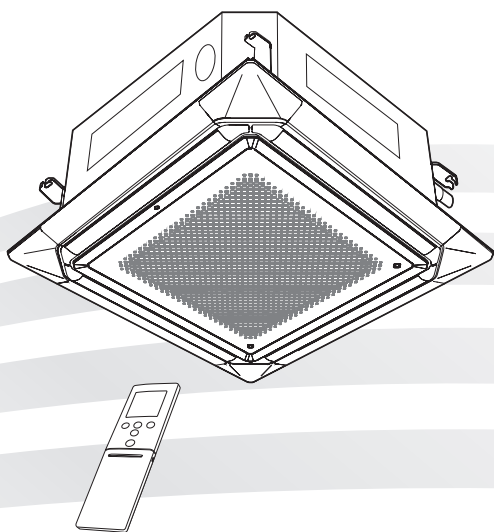


OPTIONELE ONDERDE- LEN AIRCONDITIONER

GEBRUIKERSHANDLEIDING
IR-ontvanger pakket (voor cassette)

Nederlands



GEBRUIKERSHANDLEIDING

ONDERDEELNR. 9378787049-02

IR-ontvanger pakket (voor cassette)

INHOUD


VEILIGHEIDSMATREGELEN	1
BESCHRIJVING VAN DE ONDERDELEN	2
EIGENSCHAPPEN EN FUNCTIES	3
VOORBEREIDING	3
WERKING	4
TIMER FUNCTIES	5
ON/OFF TIMER	5
PROGRAM TIMER (PROGRAMMATIMER)	5
SLEEP TIMER	5
AANPASSEN VAN DE LUCHTCIRCULATIE	6
ECONOMY WERKING	7
10°C HEAT WERKING	7
VENTILATOR BEDIENING VOOR ENERGIEBESPARING ...	7
OVERIGE INSTELLINGEN EN BEWERKINGEN	8
REINIGING EN ONDERHOUD	8
PROBLEEMOPLOSSING	9


VEILIGHEIDSMATREGELEN

Om persoonlijk letsel of materiële schade te voorkomen, lees dit gedeelte zorgvuldig door alvorens u dit product gaat gebruiken, en zorg ervoor te voldoen aan de volgende voorzorgsmaatregelen. Onjuiste bediening door het niet volgen van de instructies kan letsel of schade veroorzaken, de ernst daarvan is als volgt gedefinieerd:

 **WAARSCHUWING** Dit teken waarschuwt voor ernstig of dodelijk letsel.


 **OPGELET** Dit teken waarschuwt voor letsel of schade aan eigendommen.

 Dit teken verwijst naar een handeling die **VERBODEN** is.

 Dit teken verwijst naar een handeling die **VERPLICHT** is.

WAARSCHUWING

-  Dit product bevat geen onderdelen die door gebruiker gerepareerd mogen worden. Raadpleeg altijd geautoriseerd servicepersoneel bevoegd onderhoudspersoneel voor reparatie, installatie en verplaatsing van het product. Onjuiste installatie of behandeling zal leiden tot lekkage, elektrische schok of brand.
- In het geval van een storing, zoals brandgeur, moet u onmiddellijk stoppen met het gebruik van de airconditioner en deze van de voeding ontkoppelen door het uitschakelen van de elektrische hoofdschakelaar of door de stekker uit het stopcontact te halen. vervolgens contact op nemen met geautoriseerd servicepersoneel.
- Zorg ervoor dat u de voedingskabel niet beschadigt. Indien het netsnoer beschadigd is, moet het door de fabrikant, zijn onderhoudsmonteur of personen met vergelijkbare kwalificaties vervangen worden, teneinde gevaar te voorkomen.
- In het geval van koelmiddellekkage moet u uit de buurt blijven van brand of brandbare stoffen, en bevoegd onderhoudspersoneel raadplegen.
- In het geval van onweer of een voorgaand teken van blikseminslag, moet u de airconditioner via de afstandsbediening uitschakelen, en het product of de stroomvoorziening niet aanraken om elektrische gevaren te voorkomen.


-  Dit apparaat is niet bestemd voor personen (waaronder kinderen) met beperkte fysieke, visuele of mentale mogelijkheden, of die een gebrek hebben aan ervaring en kennis, tenzij ze onder toezicht staan of instructies hebben gekregen omtrent het gebruik van het apparaat door een persoon die verantwoordelijk is voor hun veiligheid. Houd toezicht over kinderen zodat ze niet met het apparaat spelen.

- Gooi het verpakkingsmateriaal veilig weg. Scheur en gooi de plastic zakken weg, zodat kinderen daarmee niet kunnen spelen. Er bestaat verstikkingsgevaar als kinderen met de originele plastic zakken spelen.

-  Start of stop de werking van dit product niet door het invoegen van of trekken aan de stekker, of door het in- of uitschakelen van de stroomonderbreker.
- Gebruik geen brandbare gassen in de buurt van dit product.
- Stel uzelf niet voor vele uren bloot aan de directe koelende luchtstroom.
- Steek uw vingers of andere voorwerpen niet in de uitlaatrooster, het open paneel of het inlaatrooster.
- Gebruik het apparaat niet met natte handen.

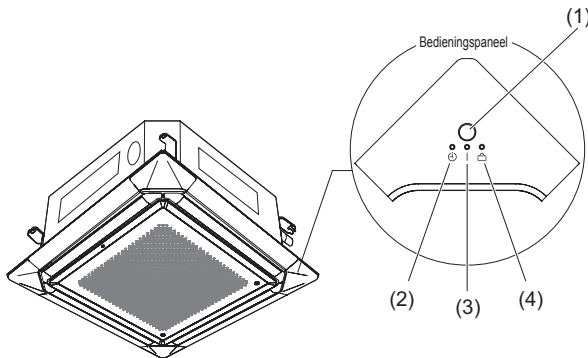
OPGELET

-  Zorg tijdens gebruik regelmatig voor ventilatie.
- Gebruik dit product altijd met geïnstalleerde luchtfilters.
- Zorg ervoor dat alle elektronische apparatuur tenminste op 1 meter afstand is van dit product.
- Schakel de netvoeding uit, wanneer dit product gedurende langere perioden niet wordt gebruikt.
- Na een lange periode van gebruik moet u ervoor zorgen dat de montage van de binneneenheid wordt gecontroleerd om te voorkomen dat het product naar beneden valt.
- De richting van de luchtstroom en de kamertemperatuur moeten zorgvuldig worden overwogen wanneer u dit product gebruikt in een kamer met kinderen, bejaarden of zieke personen.
- Houd de omgeving van de buiteneenheid schoon en opgeruimd, en plaats geen items daaromheen. Eventuele objecten die de uitlaatroosters blokkeren of de invoer bemoeilijken kunnen leiden tot storingen aan het product..

-  Richt de luchtstroom niet direct op open haarden of verwarmingstoestellen.
- Blokkeer of bedek het inlaatrooster en de uitlaatrooster niet.
- Oefen geen hevige druk uit op de lamellen van de radiator.
- Klim niet op het product of plaats geen voorwerpen op of hang geen voorwerpen aan dit product.
- Plaats geen andere elektrische producten of huishoudelijke bezittingen direct onder dit product. Druipende condensatie van dit product kan ze nat maken, en kan leiden tot schade aan of storing van uw eigendommen.
- Stel dit product niet direct bloot aan water.
- Gebruik dit product niet voor het bewaren van voedsel, planten, dieren, precisie-apparatuur, kunstwerken of andere objecten. Dit kan leiden tot achteruitgang in de kwaliteit van deze producten.
- Stel geen dieren of planten direct bloot aan de luchtstroom.
- Drink de afvoer van de airconditioner niet.
- Trek niet aan de voedingskabel.
- Raak de aluminium lamellen van de warmtewisselaar ingebouwd in dit product niet aan, om letsel bij het installeren of repareren van het apparaat te voorkomen.
- Ga niet op onstabiele trappen staan bij het bedienen of reinigen van dit product. Het kan omvallen en letsel veroorzaken.

BESCHRIJVING VAN DE ONDERDELEN

Binneneenheid



Bedieningspaneel

(1) Afstandsbedieningssignaal ontvanger en Manual Auto knop

- Als de Manual Auto knop gedurende langer dan 10 seconden wordt ingedrukt, wordt de geforceerde koelfunctie ingeschakeld.
- De geforceerde koelfunctie wordt gebruikt op het moment van de installatie. Alleen voor gebruik door vakbekwaam onderhoudspersoneel.
- Als de geforceerde koelfunctie per ongeluk wordt ingeschakeld, druk op de Start/Stop knop om de werking te stoppen.
- Druk op de knop van Filter Reset.

(2) Timer indicatielampje (oranje)

Timer indicatielampje gaat branden, wanneer de timer is ingesteld vanaf de draadloze afstandsbediening.

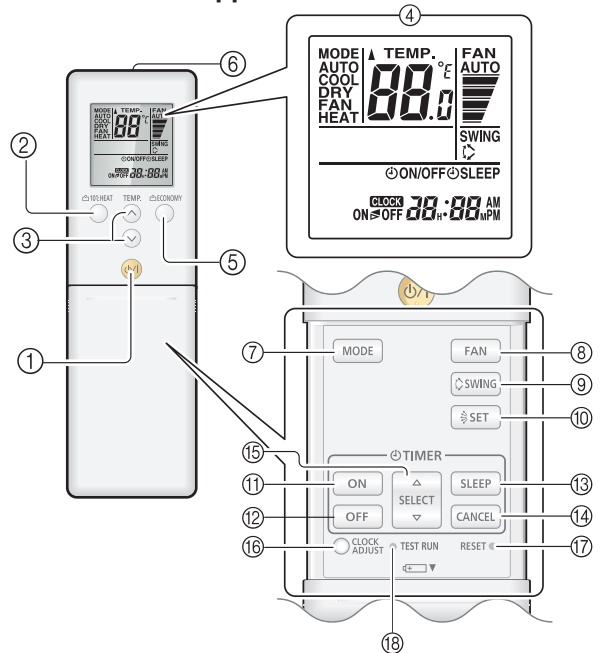
(3) Bewerking indicatielampje (groen)

(4) Economy indicatielampje (groen)

Economy indicatielampje gaat branden in het geval van de volgende bewerkingen:

- Economy bewerking
- 10°C Heat bewerking (beheerd door draadloze afstandsbediening)

De delen en knoppen



- 1 Start/Stop knop
- 2 "10 °C HEAT" (10 °C verwarmen) knop
- 3 "TEMP." (▲ ▼) (temperatuur) knoppen
- 4 Houder voor afstandsbediening
- 5 "ECONOMY" (energiebesparende) knop
- 6 Signaalzender
- 7 "MODE" (modus) knop
- 8 "FAN" (ventilator) knop
- 9 "SWING" (draaien) knop
- 10 "SET" (verticale luchtstroom) knop
- 11 "ON" (aan) timer knop
- 12 "OFF" (uit) timer knop
- 13 "SLEEP" (slaap) knop
- 14 "CANCEL" (annuleer) knop
- 15 "SELECT" (▲ ▼) (keuze) knop
- 16 "CLOCK ADJUST" (klok instellen) knop
- 17 "RESET" (herstellen) knop*
- 18 "TEST RUN" (teststart) knop*

*: Druk voorzichtig op de "RESET" (herstellen) knop of "TEST RUN" (teststart) knop met behulp van de punt van een balpen of andere kleine voorwerpen in de goede richting zoals aangegeven in deze afbeelding.



EIGENSCHAPPEN EN FUNCTIES

Instructies betreffende de verwarming (*) zijn alleen toegepast op Verwarmen en Koelen modellen (Omgekeerde cyclus).

VERTICALE LUCHTSTROOM

Comfortabele luchtstroom verspreiding naar elke hoek van de kamer door middel van de brede verticale luchtstroom.

ECONOMY WERKING

Tijdens de Economy werkingsmodus, zal de kamertemperatuur iets hoger zijn dan de ingestelde temperatuur in de Koelmodus en iets lager zijn dan de ingestelde temperatuur in de Verwarmingsmodus*. Daarom zal de Economy werkingsmodus meer energie besparen in vergelijking met de andere modi.

AUTO (AUTO OMSCHAKELING)

De werkingsmodus (Koelen, Verwarmen*) wordt automatisch omgeschakeld om de ingestelde temperatuur te handhaven en de temperatuur op elk moment constant te houden.

VENTILATOR BEDIENING VOOR ENERGIEBESPARING

Wanneer de ingestelde temperatuur wordt bereikt tijdens de Koelen modus, zal de ventilator afwisselend werken en zodoende wordt energie bespaard.

10°C HEAT WERKING*

De kamertemperatuur kan op 10°C worden gehouden zodat de temperatuur in de kamer niet te laag wordt.

FIJNE TEMPERAATUURINSTELLINGEN

De temperatuur kan worden ingesteld met verhogingen van 0.5°C.

PROGRAM TIMER (PROGRAMMATIMER)

De programmatimer maakt het mogelijk om de OFF (uit) timer en ON (aan) timer in één reeks te programmeren. De reeks kan, binnen een periode van 24 uur, 1 overgang van OFF (uit) timer naar ON (aan) timer, of van ON (aan) timer en OFF (uit) timer bevatten.

SLEEP TIMER

KOELEN MODELLEN

Wanneer de "SLEEP" (slaap) knop is ingedrukt tijdens de Koelen of Drogen modus, wordt de thermostaat instelling geleidelijk verhoogd tijdens de bedieningsperiode. Het apparaat wordt automatisch uitgeschakeld eenmaal de ingestelde tijd wordt bereikt.

VERWARMEN EN KOELEN MODELLEN (OMGEKEERDE CYCLUS)

Als de "SLEEP" (slaap) timerknop tijdens de verwarmingsmodus wordt ingedrukt, wordt de thermostaatinstelling tijdens de werking van de airconditioner stapsgewijs verlaagd; tijdens de koel- of ontvochtigingsmodus, wordt de thermostaatinstelling tijdens de werking stapsgewijs verhoogd. Het apparaat wordt automatisch uitgeschakeld eenmaal de ingestelde tijd wordt bereikt.

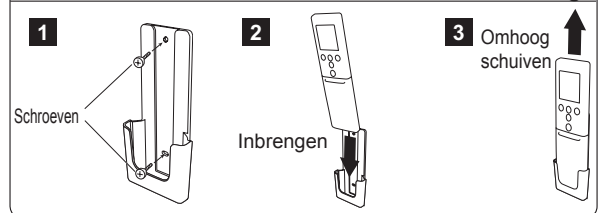
BEDRADE AFSTANDSBEDIENING

U kunt zowel de draadloze als bedrade afstandsbediening tegelijkertijd gebruiken, echter de volgende functies zullen beperkt worden.

- Aan/Uit timer (afhankelijk van het type afstandsbediening)
- Slaap timer (afhankelijk van het type afstandsbediening)
- 10 °C verwarmen werking

VOORBEREIDING

Installatie van de houder voor de afstandsbediening



WAARSCHUWING



Zorg ervoor dat baby's en jonge kinderen niet per ongeluk de batterijen kunnen inslikken.



OPGELET

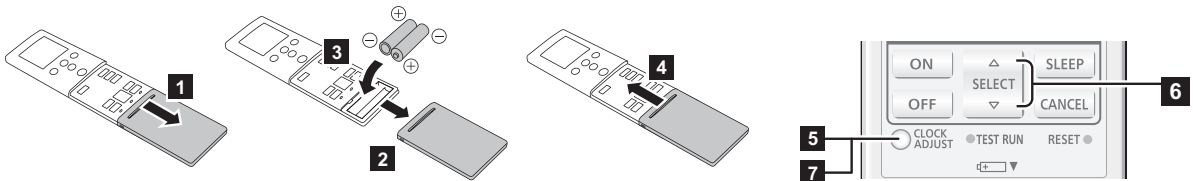


- Probeer niet om droge batterijen op te laden.
- Gebruik geen droge batterijen die zijn opgeladen.



- Wanneer u de afstandsbediening gedurende een langere periode niet gebruikt, verwijder dan de batterijen om mogelijke lekkage en schade aan de unit te voorkomen.
- Als vloeistof van een lekkende batterij in contact komt met uw huid, ogen of mond, spoel onmiddellijk met water en raadpleeg uw arts.
- Gebruikte batterijen moeten onmiddellijk worden verwijderd en op de juiste manier worden afgevoerd, hetzij in een batterij opvangbak of aan de bevoegde autoriteit.

Batterij (R03/LR03/AAA × 2) laden en de voorbereiding van de afstandsbediening



- 5** Druk op de "CLOCK ADJUST" (klok instellen) knop om de klokinstellingen te starten.
- 6** De tijd aanpassen door te drukken op de "SELECT" (Δ∇) (keuze) knoppen. *Door te drukken op de "TEMP. (Δ∇)" knoppen, kan de tijdsaanduiding gewijzigd worden van 24-uurs naar een 12-uurs klok.
Door te drukken op Δ of ∇ wijzigt de waarde door de minuut.
Door te drukken op Δ of ∇ wijzigt de waarde met 10 minuten.
- 7** Om het af te ronden, drukt u nogmaals op de "CLOCK ADJUST" (klok instellen) knop.

OPMERKINGEN:

- Gebruik alleen het aangegeven type van batterijen.
- Gebruik geen verschillende typen batterij of nieuwe en gebruikte batterijen door elkaar.
- Batterijen kunnen bij normaal gebruik gedurende ongeveer 1 jaar worden gebruikt.
- Als het bereik van de afstandsbediening aanmerkelijk verkort is, of het scherm leeg of moeilijk te lezen, vervang de batterijen, en druk op de "RESET" (herstellen) knop zoals weergegeven op pagina 2.

Temperatuurweergave

Wijzigen van de temperatuuriunit

- 1** Druk herhaaldelijk op de Start/Stop knop totdat enkel de klok op het display wordt weergegeven.
- 2** Druk op de "TEMP. (Δ)" knop voor tenminste 5 seconden, teneinde de huidige temperatuureenheid weer te geven. (Fabrieksinstelling: °C)
- 3** Druk op de "TEMP. (Δ∇)" knoppen om de temperatuuriunit over te schakelen. (°F ↔ °C)
- 4** Door een van beide Start/Stop knoppen in te drukken of geen aanvullende knopbediening voor 30 seconden in stap 2, zal de huidige geselecteerde temperatuuriunit worden ingesteld.



WERKING

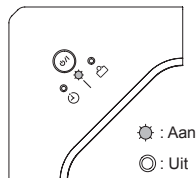
Instructies betreffende de verwarming (*) zijn alleen toepasselijk op Verwarmen en Koelen modellen (Omgekeerde cyclus).

Start/stop bewerking

Druk op de Start/Stop knop.

Bediening controlelampje

Air conditioner On: Wordt ingeschakeld
Air conditioner Off: Wordt uitgeschakeld



☀ : Aan
☾ : Uit

De bedieningsmodus instellen

• Bedieningsmodus instellingen

Druk op de "MODE" (modus) knop teneinde de bedieningsmodus in te stellen.

Hiermee schakelt bedieningsmodus in deze volgorde.

→ AUTO → COOL → DRY → FAN → HEAT*
(koelen) (ontvochtigen) (ventilator) (verwarmen)

• Kamertemperatuurinstelling

Druk op de "TEMP. (Δ∇)" knoppen om de kamertemperatuur in te stellen.

De temperatuur kan worden ingesteld met verhogingen van 0.5°C.

Temperatuurinstelbereik

Auto 18 tot 30 °C
Koelen/Drogen 18 tot 30 °C
Verwarmen 16 tot 30 °C

• Ventilatorsnelheid instellingen

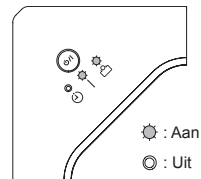
Druk op de "FAN" (ventilator) knop teneinde de ventilatorsnelheid in te stellen.

→ AUTO → (Hoog) → (Gemiddeld) → (Laag) → (Quiet)

Economy werking

Druk op de "ECONOMY" (energiebesparende) knop teneinde de Economy werking te starten of te stoppen.

Voor meer informatie over deze bewerking, verwijzen wij u naar pagina 7.



☀ : Aan
☾ : Uit

TIMER FUNCTIES

Off (uit) timer

Gebruik deze timer functie om de airconditioner werking te stoppen. De timer bedient en de airconditioner werking stopt wanneer de ingesteld tijd aanbreekt.

On (aan) timer

Gebruik deze timer functie om de airconditioner werking te starten. De timer bedient en de airconditioner werking start wanneer de ingesteld tijd aanbreekt.

PROGRAM TIMER (PROGRAMMATIMER)

U kunt een geïntegreerde On→Off (aan → uit) of Off→On (uit → aan) timer instellen. Één van beide timers waarvan de geconfigureerde starttijd dichterbij is dan de huidige tijd start als eerste, ende volgorde van de timerfunctie wordt als volgt weergegeven:

Timeraanduiding op het scherm van de afstandsbediening

ON→OFF (aan → uit)

ON←OFF (aan ← uit)

OPMERKINGEN:

- Timer instellen voor elke combinatie moet binnen een tijdspanne van 24 uur liggen.

Sleep (slaap) timer

Om u te helpen gemakkelijk in slaap te vallen en te voorkomen dat overmatige opwarming of afkoeling tijdens het slapen optreedt, zal de Sleep timer de temperatuurinstelling automatisch beheersen, alvorens de airconditioner compleet uit te schakelen.

ON/OFF TIMER

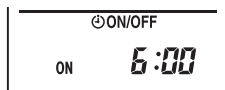
Instellen van de On/Off timer

- 1 Druk op de "ON" (aan) timer knop of "OFF" (uit) timer knop.
Timer indicatielampje op de binneneenheid zal gaan branden.

- 2 Druk op de "SELECT" (Δ▽) (keuze) knoppen om de tijd in te stellen.

Wanneer de ingestelde tijd aanbreekt, zal de airconditioner automatisch aan/uit worden geschakeld.

Bereik instellen op 0:00-23:55
(stappen van 5 minuten)



Voorbeeld: Bij timer instellen op 06:00

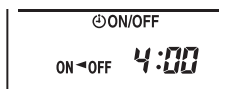
• Annuleren

- Druk op de "CANCEL" (annuleer) knop om de timerfunctie te annuleren.
- De timer kan ook worden geannuleerd door het veranderen van andere timerfunctie door te drukken op de "SLEEP" (slaap) knop.

PROGRAM TIMER (PROGRAMMATIMER)

Instellen van de programmatimer

- 1 Stel de gewenste tijden voor de On (aan) timer en Off (uit) timer in. (Zie ook "Instellen van de On/Off timer".)



Voorbeeld: Uit→Aan timer

Bediening indicatielampje en timer indicatielampje op de binneneenheid gaan branden.



- 2 Nadat beide Aan en Uit timers zijn ingesteld, zal de afstandsbediening automatisch de programmatimer instelling aangeven.

(ON → OFF, ON ← OFF zal worden weergegeven)

• Annuleren

- Druk op de "CANCEL" (annuleer) knop om de timerfunctie te annuleren.
- De timer kan ook worden geannuleerd door het veranderen van andere timerfunctie door te drukken op de "SLEEP" (slaap) knop.

SLEEP TIMER

Instructies betreffende de verwarming (*) zijn alleen toepasselijk op Verwarmen en Koelen modellen (Omgekeerde cyclus).

Instellen van de Sleep timer

- 1 Druk op de "SLEEP" (slaap) knop om de Sleep timer te activeren.

Bediening indicatielampje en timer indicatielampje op de binneneenheid gaan branden.



- 2 De tijd aanpassen door te drukken op de "SELECT" (Δ▽) (keuze) knoppen.

(Ongeveer 5 seconden later, zal het scherm van de afstandsbediening terugkeren naar het standby scherm.)

Telkens wanneer u op de knop drukt, verandert u de tijd als volgt:

→ 0H30M ↔ 1H ↔ 2H ↔ 3H ↔ 5H ↔ 7H ↔ 9H ←
(30 min.) uren

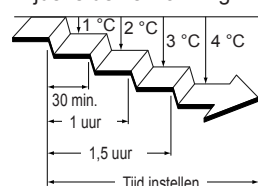
Om de timer te herhalen, drukt u op de "SLEEP" (slaap) knop wanneer de SLEEP aanduiding niet op het scherm van de afstandbediening wordt weergegeven.

• Annuleren

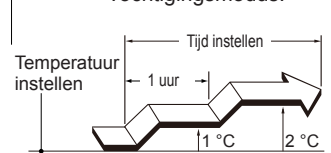
- Druk op de "CANCEL" (annuleer) knop om de timerfunctie te annuleren.
- De timer kan ook worden geannuleerd door het veranderen van andere timerfuncties door te drukken op de "ON" (aan) of "OFF" (uit) timer knoppen.

Om u te helpen gemakkelijk in slaap te vallen en te voorkomen dat overmatige opwarming of afkoeling tijdens het slapen optreedt, zal de Sleep timer de temperatuurinstelling automatisch instellen met de ingestelde tijd zoals in het volgende weergegeven. De airconditioner zal compleet uitschakelen, nadat de ingestelde tijd is verstreken.

Tijdens de verwarming* modus:



Tijdens de koel-/ontvochtigingsmodus:



AANPASSEN VAN DE LUCHTCIRCULATIE

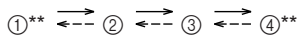
Instructies betreffende de verwarming (*) zijn alleen toepasselijk op Heating en Cooling modellen (Omgekeerde cyclus).

Schakel de airconditioner eerst in voordat u deze procedure uitvoert.

De verticale luchtstroom aanpassen

De bedieningsmodus instellen

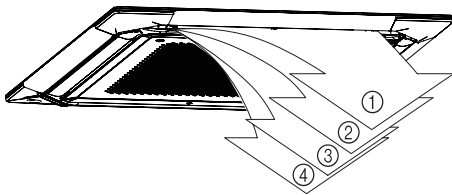
Druk op de "SET (verticale luchtstroom)" knop om de richting van de verticale luchtstroom aan te passen. Telkens wanneer de knop wordt ingedrukt, zal het luchtstroombereik als volgt veranderen (**Dubbele pieptoon om de instellen aan te geven):



Het scherm van de afstandsbediening wijzigt niet.

Aanbevolen luchtstroomrichting instelling:

①, ②, ③, ④ : Tijdens Koelen/Verwarmen*/Drogen/Ventilator modus



- De richting van de verticale luchtstroom wordt automatisch ingesteld zoals weergegeven, overeenkomstig het type van de gekozen modus.

Tijdens Koelen/Drogen/Ventilator modus: Horizontale stroom ②

Tijdens de verwarmingsmodus*: Neerwaartse stroming ④ (30, 36 type), ③ (45, 54 type)

- Tijdens de werking in de AUTO modus zal de luchtstroom gedurende de eerste minuten horizontaal ② zijn; de richting kan tijdens deze periode niet worden aangepast.

Zelfs als de stromingsrichting is ingesteld, kan het op een andere positie bij de start van Heating* modus functioneren, tijdens het ontdooien, of wanneer Auto is geselecteerd.

De horizontale luchtstroom aanpassen

Deze functie kan niet gebruikt worden.

Swing werking

Schakel de airconditioner eerst in voordat u deze procedure uitvoert.

De Swing bewerking gebruiken

Druk op de "SWING" (draaien) knop.

De SWING aanduiding wordt weergegeven op het scherm van de afstandsbediening.

In deze bewerking, zullen de luchtstroomrichting lamellen automatisch zwaaien, teneinde de luchtstroom zowel opwaarts als neerwaarts te richten.

De SWING (draaien) werking stoppen

Druk nogmaals op de "SWING" (draaien) knop.

De SWING aanduiding zal uit gaan.

De richting van de luchtstroom keert terug naar de instelling voordat de schommelfunctie werd geactiveerd.

Over de schommelwerking

Het type van de bedieningsmodus	Schommelbereik
Koelen/Verwarmen*/Drogen/Ventilator	① tot ④

De SWING (draaien) werking kan tijdelijk worden gestopt wanneer de ventilator van de airconditioner niet of op een zeer lage snelheden werkt.

OPMERKINGEN

- De richting handmatig van de luchtstroom lamellen op/naar proberen te wijzigen, kan tot een verkeerde werking leiden. Als dit het geval is, schakel het apparaat uit en vervolgens opnieuw in. Het rooster moet vervolgens opnieuw naar behoren werken.
- Als u de airconditioner in een kamer met baby's, kinderen, bejaarden of zieke personen gebruikt, houd tijdens het instellen rekening met een gepaste richting van de luchtstroom en kamertemperatuur.
- De positie van de lamellen die is ingesteld voor individueel VT (verticaal) kan de wachtfunctie kan worden gewijzigd. Wanneer alle lamellen zijn ingesteld op de individuele VT wachtfunctie, kunt u de positie met deze bewerking niet veranderen.

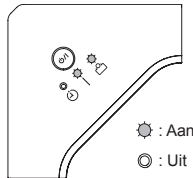
ECONOMY WERKING

Instructies betreffende de verwarming (*) zijn alleen toepasselijk op Verwarmen en Koelen modellen (Omgekeerde cyclus).

Schakel de airconditioner eerst in voordat u deze procedure uitvoert.

De Economy werking gebruiken

Druk op de "ECONOMY" (energiebesparende) knop. Het Economy indicatielampje gaat branden. De Economy werking (bespaaringswerking) gaat starten..



De Economy werking beëindigen

Druk nogmaals op de "ECONOMY" (energiebesparende) knop. Het Economy indicatielampje dooft. Het apparaat keert terug naar de normale werking.

OPMERKINGEN

Over de ECONOMY werking

- Tijdens de waakperiode in de AUTO modus schakelt de airconditioner niet over naar de Economy werking, zelfs al wordt de Economy werking geselecteerd door op de "ECONOMY" (energiebesparende) knop te drukken.. De Economy werking zal automatisch starten nadat de waakperiode beëindigd wordt.
- Tijdens de Economy werkingsmodus, zal de kamertemperatuur iets hoger zijn dan de ingestelde temperatuur in de Koelmodus en iets lager zijn dan de ingestelde temperatuur in de Verwarmingsmodus*. Daarom zal de Economy werkingsmodus meer energie besparen in vergelijking met de andere modi.

10°C HEAT WERKING

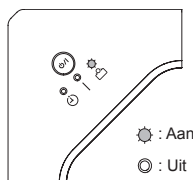
Instructies betreffende de verwarming (*) zijn alleen toepasselijk op Heating en Cooling modellen (Omgekeerde cyclus).

OPMERKINGEN: Bij het besturen van een groep, waar 2 of meer units of afstandsbedieningen in het systeem aanwezig zijn, kan deze bewerking niet worden gebruikt.

De • 10°C Heat werking* gebruiken

Druk op de "10°C HEAT" (10 °C verwarmen) knop.

Het bediening indicatielampje dooft, en het Economy indicatielampje zal geen branden.



In de 10 °C HEAT (10 °C verwarmen) werking is het enkel mogelijk om de volgende werkingsmodus te gebruiken.

- SET (verticale luchtstroom)

De • 10°C Heat werking* beëindigen

Druk op de Start/Stop knop.

De werking stopt en het Economy indicatielampje dooft.

OPMERKINGEN

Over de • 10°C Heat werking*

- De verwarmingsmodus werkt niet als de kamertemperatuur hoog genoeg is.
- De kamertemperatuur kan op 10°C worden gehouden door op de "10 °C HEAT" (10 °C verwarmen) knop te drukken, teneinde te voorkomen dat de kamertemperatuur te veel daalt.
- In geval van een multi-type airconditioner, als een andere binneneenheid wordt gebruikt voor het verwarmen, zal de temperatuur van de kamer waarin de "10 °C HEAT" (10 °C verwarmen) functie actief is toenemen. Wanneer de 10°C Heat functie wordt gebruikt, raden wij u aan om alle binneneenheden in de "10 °C HEAT" (10 °C verwarmen) modus te laten werken
- U kunt deze bewerking niet gebruiken met de bedrade afstandsbediening.

VENTILATOR BEDIENING VOOR ENERGIEBESPARING

DE VENTILATOR BEDIENING VOOR ENERGIEBESPARING GEBRUIKEN

- 1 Druk herhaaldelijk op de Start/Stop knop totdat enkel de klok op het display wordt weergegeven.
- 2 Druk op de "FAN" (ventilator) knop voor tenminste 5 seconden totdat de huidige Ventilator beheersing "FC" status wordt weergegeven.
- 3 Druk op de "TEMP." (^ v) (temperatuur) knoppen om tussen on of off over te schakelen.
- 4 Druk op de Start/Stop knop om de instelling naar de binneneenheid te sturen. Nadat de status is verzonden, zal het display automatisch naar het originele scherm terugkeren.



- Als er na de weergave van de persoonlijke code er binnen 30 seconden geen enkele knop wordt ingedrukt, keert het systeem terug naar de oorspronkelijke klokweergave. In dit geval, start opnieuw vanaf stap 1.

OVERIGE INSTELLINGEN EN BEWERKINGEN

Afstandsbediening persoonlijke code

Wanneer er twee of meerdere airconditioners in een kamer geïnstalleerd zijn en de afstandsbediening bedient een andere airconditioner dan deze die u wilt instellen, wijzig de persoonlijke code van de afstandsbediening om enkel de airconditioner die u wilt instellen te bedienen (4 mogelijke selecties).

Wanneer er twee of meerdere airconditioners in een kamer geïnstalleerd zijn, neem contact op met uw handelaar om de persoonlijke codes voor elke airconditioner in te stellen.

DE PERSOONLIJKE CODE VAN DE AFSTANDSBEDIENING SELECTEREN

Voer de volgende stappen uit om de persoonlijke code van de afstandsbediening te selecteren. (Opgelet, de airconditioner kan geen signaal ontvangen als deze niet op de overeenkomstige persoonlijke code is ingesteld.)

- 1 Druk herhaaldelijk op de Start/Stop knop totdat enkel de klok op het display van de afstandsbediening wordt weergegeven.
- 2 Druk minstens vijf seconden op de "MODE" (modus) knop om de huidige persoonlijke code weer te geven (standaard ingesteld op A).
- 3 Druk op de "TEMP." (▲ ▼) (temperatuur) knoppen om de persoonlijke code te veranderen tussen A↔B↔C↔D. Vergelijk de code op het display met de persoonlijke code van de airconditioner.
- 4 Druk nogmaals op de "MODE" (modus) knop om naar de klokweergave terug te keren. De persoonlijke code wordt gewijzigd.



- Als er na de weergave van de persoonlijke code er binnen 30 seconden geen enkele knop wordt ingedrukt, keert het systeem terug naar de oorspronkelijke klokweergave. In dit geval, start opnieuw vanaf stap 1.
- De persoonlijke code van de airconditioner is voor het verzenden op A ingesteld. Neem contact op met uw handelaar om de persoonlijke code te wijzigen.
- Als u de instelling van de persoonlijke code niet weet, probeer alle persoonlijke codes (A→B→C→D) totdat u deze vindt die met de airconditioner werkt.

MANUAL AUTOWERKING

Gebruik de Manual Auto werking in geval de afstandsbediening verloren of niet voorhanden is.

Hoe de bedieningsknoppen op de hoofdeenheid gebruiken

Druk gedurende langer dan 3 seconden en korter dan 10 seconden op het bedieningspaneel van de hoofdeenheid. (Zie pagina 2)

Om de werking te stoppen, druk nogmaals 3 seconden op de Manual Auto knop.

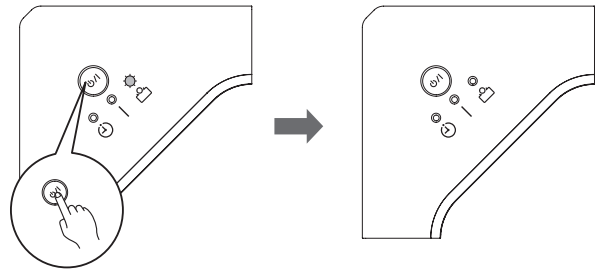
- Als de airconditioner werkt in de MANUAL AUTO werking met behulp van de bedieningsknoppen, werkt deze op dezelfde manier als de AUTO modus die met behulp van de afstandsbediening is geselecteerd (zie pagina 4).
- De ventilatorsnelheid is ingesteld op "AUTO" en de thermostaat is op standaard ingesteld. (24 °C)

REINIGING EN ONDERHOUD

Filter vervangen

- Deze functie kan worden gebruikt wanneer juist ingesteld tijdens de installatie.. Raadpleeg bevoegd servicepersoneel wanneer deze functie wordt gebruikt.
- Het Economy indicatielampje gaat branden, wanneer het tijd is om de luchtfilters te reinigen.

Nadat de netvoeding wordt ingeschakeld, drukt u gedurende 2 seconden of korter op de Manual Auto knop op de binneneenheid.



☼ : Knipperend ☹ : Uit

PROBLEEMOPLOSSING

Instructies betreffende de verwarming (*) zijn alleen toepasselijk op Verwarmen en Koelen modellen (Omgekeerde cyclus).

WAARSCHUWING

- In het geval er een storing optreedt (brandlucht, etc.), stop ogenblikkelijk de bewerking, schakelt u de elektrische hoofdschakelaar uit en raadpleeg bevoegd servicepersoneel.

Alleen door het uitschakelen van de netschakelaar van het apparaat zal de unit niet volledig van de netvoeding ontkoppelen. Controleer altijd of de elektrische schakelaar uitgeschakeld is, zodat de energie compleet is afgesneden.

Voordat u contact opneemt met een reparateur, voer de volgende controles uit:

NORMALE WERKING

Werkt niet onmiddellijk

- Als de unit wordt gestopt en vervolgens onmiddellijk opnieuw gestart, werkt de compressor niet gedurende 3 minuten om het doorbranden van de zekeringen te vermijden.
- Wanneer de elektrische schakelaar wordt uitgeschakeld en opnieuw wordt ingeschakeld, werkt het beveiligingscircuit circa 3 minuten. Het apparaat zal gedurende deze periode niet werken.

Er worden geluiden gehoord

- Gedurende de werking en direct na het uitschakelen van het apparaat kan het geluid van water dat door de leidingen stroomt te horen zijn. Ook na de eerste 2-3 minuten na het inschakelen kunt u geluiden horen (het stromen van koelvloeistof).
 - Tijdens de werking kan een krakend geluid worden gehoord. Dit is het resultaat van een minieme uitzetting en inkrimping van het frontpaneel dat door een wijziging van de temperatuur wordt veroorzaakt.
- * ● Een sissend geluid kan occasioneel tijdens het verwarmen worden gehoord. Dit geluid wordt door het automatisch ontdooiproces veroorzaakt.
<<Zie ook de gebruiksaanwijzing van de binneneenheid.>>

Geuren

- De binneneenheid kan geuren afgeven. Deze geuren worden door kamergeuren (meubilair, tabak, etc.) veroorzaakt, die door de airconditioner worden aangezogen.

Nevel of stoom komt vrij

- Een dunne nevel kan tijdens het koelen of ontvochtigen modus door de binneneenheid worden afgegeven. Dit wordt veroorzaakt door een plotselinge afkoeling van de kamerlucht door de lucht die door de airconditioner wordt afgegeven, wat tot condensatie en nevelvorming leidt.
- * ● De ventilator van de buitenunit kan tijdens het verwarmen worden gestopt en stoom kan uit de unit opstijgen. Dit wordt door het automatisch ontdooiproces veroorzaakt.
<<Zie ook de gebruiksaanwijzing van de binneneenheid.>>

Luchtstroom is zwak of stopt

- De ventilator van de binneneenheid kan later starten dan de ventilator van de buitenunit of het kan stoppen wanneer de ventilator van de buitenunit niet in werking is. Dit ontstaat door de Ventilator beheersing voor de Energie besparingswerking.
- Voor meer informatie over deze bewerking te beëindigen, verwijzen wij u naar pagina 7. (Deze bewerking kan niet worden uitgeschakeld in de AUTO fan modus.)

* ● Als de verwarmingsmodus is ingeschakeld, draait de ventilator op een zeer lage snelheid om de interne delen op te warmen.

* ● Als de kamertemperatuur tijdens de verwarmingsmodus boven de thermostaatinstelling komt, stopt de buitenunit en draait de ventilator van de binneneenheid op een zeer lage snelheid. Als u de kamer meer wilt verwarmen, stel de thermostaat op een hogere instelling in.

* ● De binneneenheid zal tijdens de verwarmingsmodus tijdelijk stoppen (max. 15 minuten) wanneer het automatisch ontdooiproces in werking treedt. Tijdens de automatische ontdooicyclus, knippert het Bewerking indicatielampje.

- De ventilator kan tijdens de ontvochtigingsmodus op een zeer lage snelheid draaien of wanneer de unit de temperatuur in de kamer bewaakt.

- In de Quiet (stille) werking werkt de ventilator op een zeer lage snelheid.

- In het AUTO waakproces draait de ventilator op een zeer lage snelheid.

Auto off bewerking werkt niet, zelf als er niemand in de kamer is

- De sensor kan niet correct mensen detecteren, zelf als er niemand in de kamer is

De stromingsrichting verandert niet overeenkomstig de instelling of verandert helemaal niet

* ● Zelfs als de stromingsrichting is ingesteld, kan het op een andere positie bij de start van Heating modus functioneren, tijdens het ontdooien, of wanneer Auto is geselecteerd.

- De individuele VT Hold kan ingesteld zijn.
<<Zie ook de gebruiksaanwijzing van de bedrade afstandsbediening.>>

Water stroomt uit de buiteneenheid

* ● Water kan door het automatisch ontdooiproces tijdens de verwarmingsmodus uit de buiteneenheid stromen.
<<Zie ook de gebruiksaanwijzing van de binneneenheid.>>

Luchtvochtigheid daalt niet

- In het geval van de ontvochtigingsmodus.
- In bepaalde omstandigheden van de ruimte, kan de luchtvochtigheid niet dalen.
 - Teneinde de luchtvochtigheid te laten zakken, stel een lagere kamertemperatuur in.

CONTROLEER NOGMAALS

Werkt helemaal niet

- Is de beveiligingsschakelaar uitgeschakeld?
- Is er een stroomonderbreking?
- Is de zekering doorgebrand of is de beveiligingsschakelaar geactiveerd?
- Is de timerfunctie actief?

Zwakke prestaties tijdens het koelen (of heating*):

- Is de luchtfilter vuil?
- Is het luchtinlaatrooster of luchtuitlaatrooster verstopt?
- Hebt u de kamertemperatuurinstellingen (thermostaat) juist aangepast?
- Staat er een raam of deur open?
- Tijdens de koelen bewerking, is er een raam die fel zonlicht binnenlaat? (Doe de gordijnen dicht.)
- Tijdens de koelen modus, bevinden er zich verwarmings-toestellen, computers of veel mensen in de kamer?
- Is het apparaat in de Quiet werking ingesteld?
- Is de airconditioner in de Economy werking ingesteld?
- Wordt de unit door de Vraagrespons bewerking beheerst? (Alleen van toepassing als deze bewerking beschikbaar is.)

Als het probleem aanhoudt na het verrichten van deze controles, of als u een brandlucht ruikt, stop onmiddellijk de bewerking, trek de stekker uit het stopcontact, en neem contact op met bevoegd servicepersoneel.